



Администрация Пермского муниципального округа Пермского края
Комитет имущественных отношений

РАСПОРЯЖЕНИЕ

25.10.2024

№ 3673

Об установлении публичного сервитута на часть земельных участков

В соответствии со ст. 23, гл. V.7 Земельного кодекса Российской Федерации, Федеральным законом от 25.10.2001 № 137-ФЗ «О введении в действие Земельного кодекса Российской Федерации», пп. 3.2.5 п. 3.2 разд. 3 Положения о комитете имущественных отношений администрации Пермского муниципального округа, утвержденного решением Думы Пермского муниципального округа Пермского края от 29.11.2022 № 48, на основании ходатайства публичного акционерного общества «Россети Урал» (ИНН 6671163413, ОГРН 1056604000970) (далее - ПАО «Россети Урал») от 04.10.2024 № 14027:

1. Установить в интересах ПАО «Россети Урал» публичный сервитут общей площадью 4944 кв. м на часть земельных участков:

- с кадастровым номером 59:32:3420001:1224, площадью 153 кв.м, расположенный по адресу: Пермский край, Пермский район, Двуреченское с/п, примерно в 0,82 км по направлению на север от д. Устиново, ул. Героя, дом 21;
- с кадастровым номером 59:32:3420001:1724, площадью 327 кв.м, расположенный по адресу: Пермский край, Пермский район, Двуреченское с/п, примерно в 0,001 км по направлению на северо-восток от д. Устиново;
- с кадастровым номером 59:32:3420001:1725, площадью 533 кв.м, расположенный по адресу: Пермский край, Пермский район, Двуреченское с/п, примерно в 0,61 км по направлению на северо-восток от д. Устиново;
- с кадастровым номером 59:32:3420001:3318, площадью 1387 кв.м, расположенный по адресу: Пермский край, муниципальный округ Пермский, деревня Устиново;
- с кадастровым номером 59:32:3420001:3321, площадью 389 кв.м, расположенный по адресу: Пермский край, муниципальный округ Пермский, деревня Устиново;

- с кадастровым номером 59:32:3420001:3479, площадью 97 кв.м, расположенный по адресу: ермский край, муниципальный округ Пермский, деревня Устиново;

- с кадастровым номером 59:32:3420001:1726, площадью 6 кв.м, расположенный по адресу: Пермский край, Пермский район, Двуреченское с/п, примерно в 0,19 км по направлению на северо-восток от д. Устиново;

- с кадастровым номером 59:32:3420001:2335, площадью 26 кв.м, расположенный по адресу: Пермский край, Пермский район, д. Устиново;

- с кадастровым номером 59:32:3420001:2336, площадью 284 кв.м, расположенный по адресу: Пермский край, Пермский район, д. Устиново;

- с кадастровым номером 59:32:3420001:2677, площадью 1 кв.м, расположенный по адресу: Пермский край, м.р-н Пермский, с.п. Двуреченское, д. Устиново, опоры №2-10 ВЛ 10 кВ ф. Устиново;

- в кадастровом квартале 59:32:3420001, расположенный по адресу: Пермский край, м.р-н Пермский.

Цель: Для строительства объекта электросетевого хозяйства «ВЛ 0,4 кВ (кадастровый номер земельного участка 59:32:3420001:2396)».

Срок: 49 лет.

2. Утвердить границы публичного сервитута земельных участков, указанных в п. 1 настоящего распоряжения, согласно прилагаемой схеме расположения границ публичного сервитута.

3. Срок, в течение которого использование указанных в п. 1 настоящего распоряжения земельных участков в соответствии с их разрешенным использованием будет невозможно или существенно затруднено в связи с осуществлением сервитута – 3 (три) месяца.

4. Порядок установления зон с особыми условиями использования территорий и содержание ограничений прав на земельные участки в границах таких зон установлен Постановлением Правительства РФ от 24.02.2009 № 160 «О порядке установления охранных зон объектов электросетевого хозяйства и особых условий использования земельных участков, расположенных в границах таких зон».

5. Плата за публичный сервитут устанавливается в соответствии с Федеральным законом от 29.07.1998 № 135-ФЗ (ред. от 19.12.2022) «Об оценочной деятельности в Российской Федерации» и методическими рекомендациями, утверждёнными приказом Минэкономразвития России от 04.06.2019 № 321, согласно приложению № 3 к настоящему распоряжению.

6. Комитету имущественных отношений администрации Пермского муниципального округа в течение 5 рабочих дней со дня подписания настоящего распоряжения:

6.1. направить настоящее распоряжение в Управление Федеральной службы

государственной регистрации, кадастра и картографии по Пермскому краю;

6.2. направить настоящее распоряжение в ПАО «Россети Урал».

6.3. разместить настоящее распоряжение на официальном сайте Пермского муниципального округа в информационно-телекоммуникационной сети «Интернет» (www.permokrug.ru).

7. ПАО «Россети Урал» привести земельные участки в состояние пригодное для использования в соответствии с разрешенным использованием в срок не позднее 3 (трех) месяцев после завершения строительства или эксплуатации инженерного сооружения, для размещения которого был установлен публичный сервитут.

8. Настоящее распоряжение вступает в силу со дня его подписания.

9. Контроль исполнения распоряжения возложить на заместителя председателя комитета М.В. Королеву.

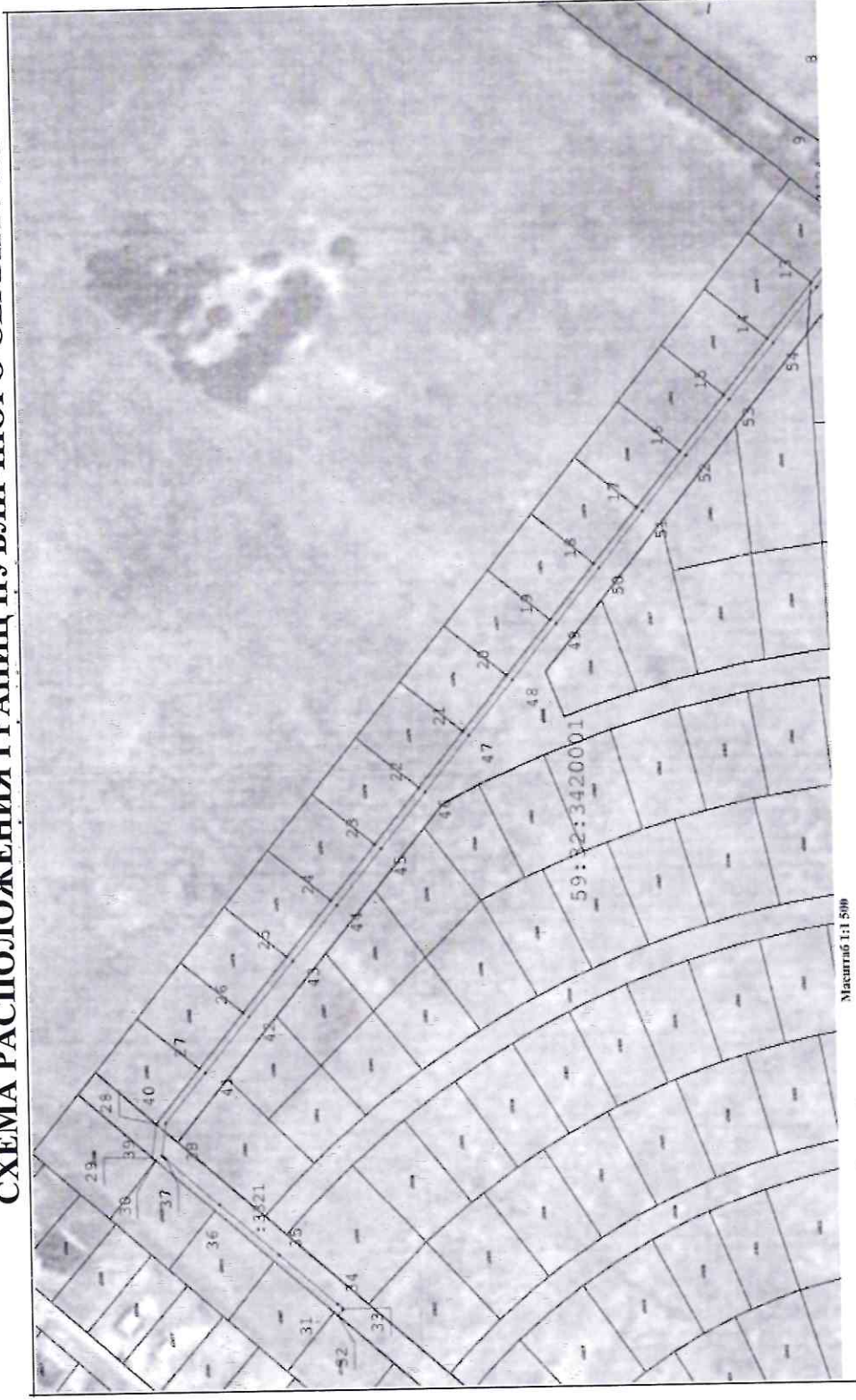
Председатель комитета



Е.А. Демидова

Приложение № 1
к распоряжению
комитета имущественных
отношений администрации
Пермского муниципального округа
от 25.10.2024 № 3673

СХЕМА РАСПОЛОЖЕНИЯ ГРАНИЦ ПУБЛИЧНОГО СЕРВИТУТА



Масштаб 1:1 500

Используемые условные знаки и обозначения:

• Характерная точка границы объекта

--- Обозначение кадастрового квартала

— Суммирующая часть границ, включенная в ГРН сведения о которой достоверны для определения ее местоположения

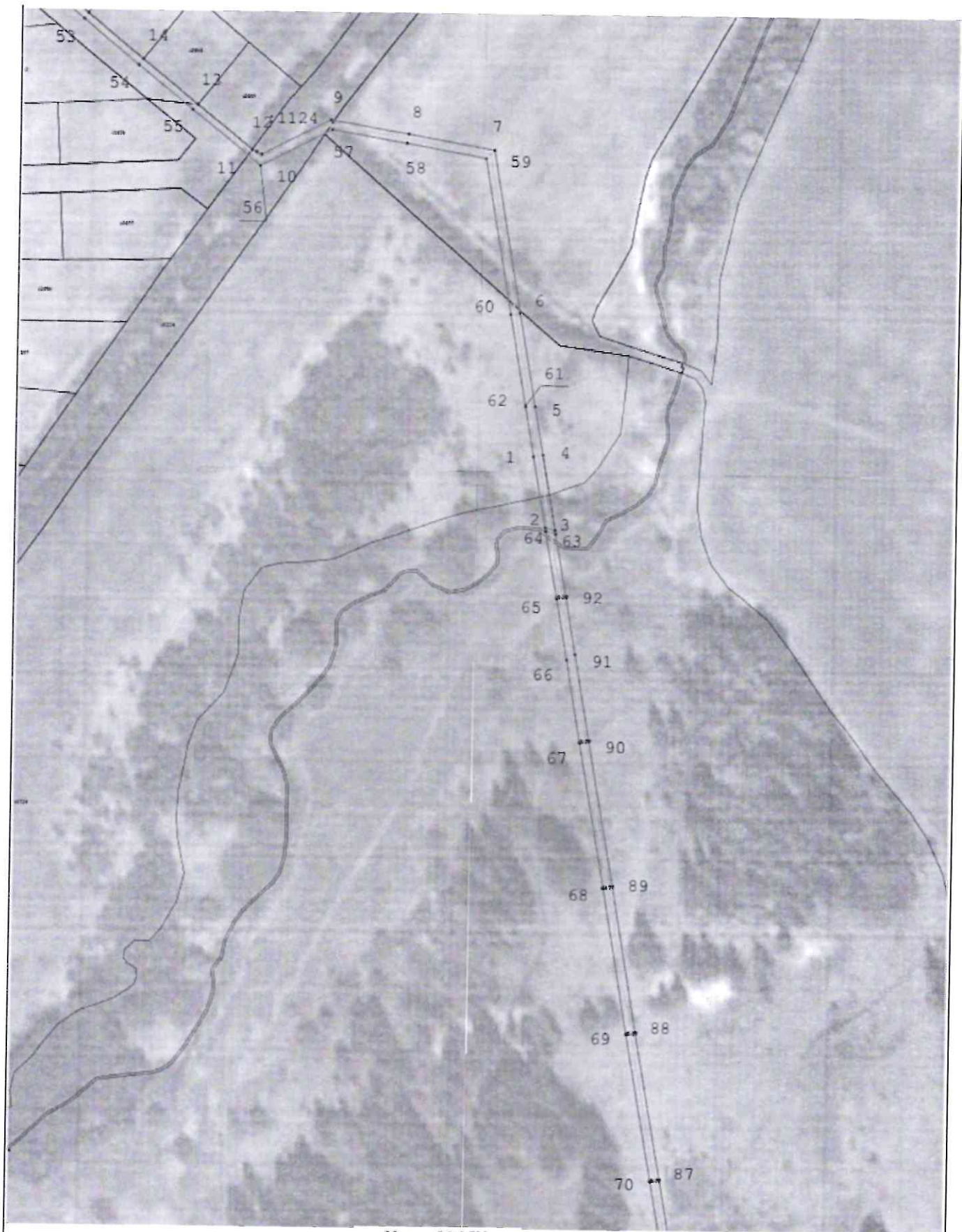
3 - Обозначение номеров верстовых точек границы объекта

--- Граница объекта

--- Граница кадастрового квартала

12.06 - Наличие кадастрового номера земельного участка

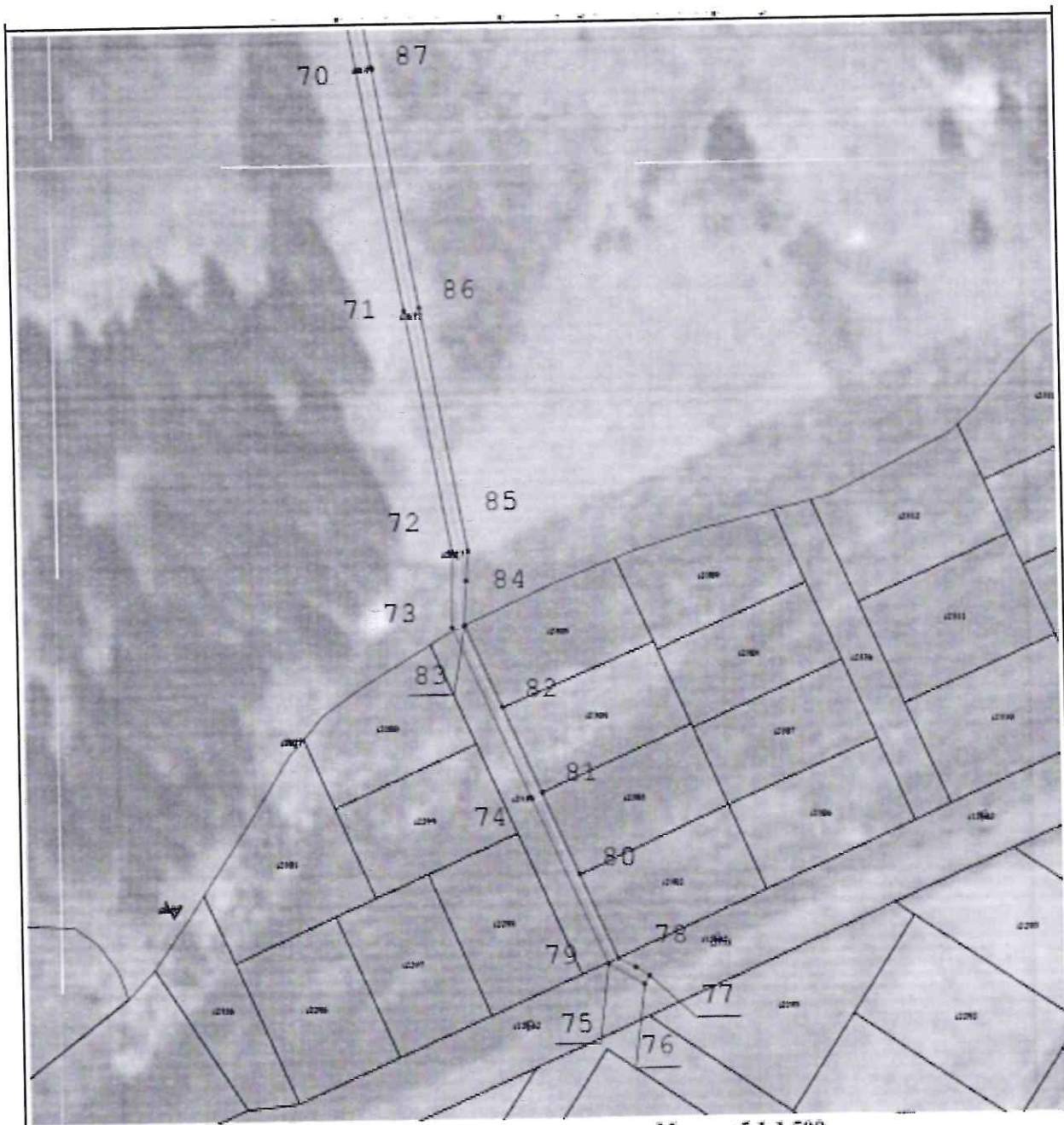
--- Проектное местоположение инженерного сооружения



Масштаб 1:1 500

Используемые условные знаки и обозначения:

- | | | | |
|-------|--|---------------|---|
| • | - Характерная точка границы объекта | 3 | - Обозначение номеров характерных точек границы объекта |
| 11266 | - Наличие кадастрового номера земельного участка | 11266/010/001 | - Обозначение кадастрового квартала |
| — | - Граница объекта | — | - Проектное местоположение инженерного сооружения |
| — | - Существующая часть границы, имеющаяся в ЕГРН сведения о которой достаточны для определения ее местоположения | — | - Граница кадастрового квартала |



Масштаб 1:1 500

Используемые условные знаки и обозначения:

- - Характерная точка границы объекта
- 3 - Обозначение номеров характерных точек границы объекта
- 1286 - Надпись кадастрового номера земельного участка
- 59-24-3720162 - Обозначение кадастрового квартала
- - Граница объекта
- - Проектное местоположение инженерного сооружения
- - Существующая часть границы, имеющиеся в ЕГРН сведения о которой достаточны для определения ее местоположения
- - Граница кадастрового квартала

Приложение № 2
к распоряжению
комитета имущественных
отношений администрации
Пермского муниципального округа
от 25.10.2024 № 3673

**ОПИСАНИЕ МЕСТОПОЛОЖЕНИЯ ГРАНИЦ
ПУБЛИЧНОГО СЕРВИТУТА**

Сведения о местоположении границ объекта					
1. Система координат					
2. Сведения о характеристических точках границ объекта					
Обозначение характерных точек границ	Координаты, м		Метод определения координат характерной точки	Средняя квадратическая погрешность положения характерной точки (МТ), м	Описание обозначения точки на местности (при наличии)
	X	Y			
1	2	3	4	5	6
1	507 506,35	2 230 056,94	Метод спутниковых геодезических измерений (определений)	0,10	
2	507 476,21	2 230 062,22		0,10	
3	507 474,94	2 230 066,51		0,10	
4	507 507,04	2 230 060,88		0,10	
5	507 527,42	2 230 057,28		0,10	
6	507 567,06	2 230 050,28		0,10	
7	507 635,00	2 230 038,51		0,10	
8	507 641,44	2 230 002,09		0,10	
9	507 647,17	2 229 968,76		0,10	
10	507 632,16	2 229 939,17		0,10	
11	507 633,19	2 229 936,94		0,10	
12	507 634,14	2 229 935,01		0,10	
13	507 653,17	2 229 911,68		0,10	
14	507 672,19	2 229 888,34		0,10	
15	507 691,22	2 229 865,01		0,10	
16	507 710,24	2 229 841,67		0,10	
17	507 729,27	2 229 818,34		0,10	

Сведения о местоположении границ объекта					
1	2	3	4	5	6
18	507 748,29	2 229 795,00	Метод спутниковых геодезических измерений (определений)	0,10	
19	507 767,32	2 229 771,67		0,10	
20	507 786,34	2 229 748,33		0,10	
21	507 805,37	2 229 725,00		0,10	
22	507 824,39	2 229 701,66		0,10	
23	507 843,42	2 229 678,33		0,10	
24	507 862,44	2 229 654,99		0,10	
25	507 881,47	2 229 631,66		0,10	
26	507 900,49	2 229 608,32		0,10	
27	507 919,52	2 229 584,99		0,10	
28	507 938,34	2 229 561,76		0,10	
29	507 940,32	2 229 547,28		0,10	
30	507 938,96	2 229 546,09		0,10	
31	507 864,26	2 229 480,57		0,10	
32	507 862,69	2 229 479,20		0,10	
33	507 860,40	2 229 481,87		0,10	
34	507 862,70	2 229 483,84		0,10	
35	507 886,98	2 229 505,01		0,10	
36	507 912,04	2 229 526,68		0,10	
37	507 934,46	2 229 546,63		0,10	

Сведения о местоположении границ объекта					
1	2	3	4	5	6
38	507 935,26	2 229 547,27	Метод спутниковых геодезических измерений (определений)	0,10	
39	507 936,19	2 229 547,96		0,10	
40	507 934,27	2 229 562,05		0,10	
41	507 917,10	2 229 583,10		0,10	
42	507 897,94	2 229 606,49		0,10	
43	507 878,97	2 229 629,75		0,10	
44	507 859,93	2 229 653,06		0,10	
45	507 840,73	2 229 676,52		0,10	
46	507 821,78	2 229 699,80		0,10	
47	507 802,94	2 229 723,20		0,10	
48	507 783,80	2 229 746,34		0,10	
49	507 764,82	2 229 769,99		0,10	
50	507 745,97	2 229 793,17		0,10	
51	507 726,85	2 229 816,70		0,10	
52	507 707,86	2 229 839,85		0,10	
53	507 688,77	2 229 863,23		0,10	
54	507 669,64	2 229 886,52		0,10	
55	507 650,93	2 229 909,62		0,10	
56	507 627,42	2 229 938,67	0,10		
57	507 643,01	2 229 969,38	0,10		

Сведения о местоположении границ объекта					
1	2	3	4	5	6
77	506 966,00	2 230 182,38	Метод спутниковых геодезических измерений (определенный)	0,10	
78	506 968,06	2 230 178,88		0,10	
79	506 970,46	2 230 174,40		0,10	
80	506 991,93	2 230 164,91		0,10	
81	507 013,03	2 230 155,59		0,10	
82	507 035,02	2 230 145,86		0,10	
83	507 056,16	2 230 136,49		0,10	
84	507 067,65	2 230 137,07		0,10	
85	507 075,31	2 230 137,70		0,10	
86	507 137,50	2 230 126,32		0,10	
87	507 199,49	2 230 115,09		0,10	
88	507 262,19	2 230 103,86		0,10	
89	507 323,95	2 230 093,22		0,10	
90	507 385,62	2 230 082,24		0,10	
91	507 422,06	2 230 075,81		0,10	
92	507 446,46	2 230 071,50		0,10	
63	507 473,43	2 230 066,77		0,10	
3. Сведения о характерных точках части (частей) границы объекта					
1	2	3	4	5	6
—	—	—	—	—	—

**Расчет платы
за публичный сервитут**

Плата за публичный сервитут рассчитана в соответствии с п. 4 ст. 39.46 Земельного кодекса Российской Федерации на часть земельных участков:

1. с кадастровым номером **59:32:3420001:2677:**
 - Площадь земельного участка – 6 кв.м.
 - Площадь земельного участка, обремененного сервитутом – 1 кв.м.
 - Кадастровая стоимость земельного участка – 371,38 руб.
 - Кадастровая стоимость земельного участка за кв.м. – 61,90 руб/кв.м.
 - Срок публичного сервитута – 49 лет
 - Стоимость платы за сервитут: $1 * 61,90 * 49 * 0,01\% = 0,31$ руб.
2. в кадастровом квартале **59:32:3420001:**
 - Площадь земельного участка, обремененного сервитутом – 1741 кв.м.
 - Удельный показатель кадастровой стоимости – 278,62 руб/кв.м.
 - Срок публичного сервитута – 49 лет
 - Стоимость платы за сервитут: $1741 * 278,62 * 49 * 0,01\% = 2376,88$ руб.

Размер платы за весь срок сервитута – 2377,19 рублей (Две тысячи триста семьдесят семь рублей 19 копеек)

**Платежные реквизиты
для внесения платы за публичный сервитут**

ИНН 5948066481

КПП 594801001

Наименование получателя Управление Федерального казначейства по Пермскому краю (Комитет имущественных отношений администрации Пермского муниципального округа)

Казначейский счет 03100643000000015600

Единый казначейский счет 40102810145370000048

Отделение Пермь Банка России // УФК по Пермскому краю г. Пермь

БИК 015773997

ОКТМО 57546000

назначение платежа плата за публичный сервитут распоряжение от 25.10.2024

№3673

КБК 542 1 11 05 410 14 0000 120